

# Approches Ludiques pour le Développement des Compétences Sociales

Bienvenue dans le guide "Approches Ludiques", une ressource pratique et inspirante pour les thérapeutes et éducateurs dédiés au développement des enfants atteints du Trouble du Spectre de l'Autisme (TSA). Notre objectif est de vous fournir des outils et des stratégies pour enseigner les compétences sociales essentielles de manière amusante, attrayante et très efficace.



# Pourquoi se concentrer sur les compétences sociales ?

Les compétences sociales sont essentielles pour l'autonomie, l'inclusion et le bien-être des enfants atteints de Trouble du Spectre de l'Autisme (TSA). Elles permettent à l'enfant d'interagir, de communiquer, de se faire des amis et de participer pleinement à la vie sociale. Ignorer cet aspect peut gravement limiter leurs futures opportunités et leur qualité de vie. Une intervention précoce et cohérente est vitale pour construire une base solide pour un développement global.

En maîtrisant des compétences telles que le partage, l'attente et le respect des tours, les enfants améliorent non seulement leurs interactions, mais développent également la maîtrise de soi et la flexibilité, des aspects cruciaux pour la régulation émotionnelle et l'adaptabilité dans divers environnements.

# Le Pouvoir de l'ABA dans l'Enseignement des Compétences Sociales

## Enseignement Structuré

L'Analyse Comportementale Appliquée (ABA) offre un cadre solide pour l'enseignement de nouvelles compétences. En décomposant les tâches complexes en petites étapes et en utilisant l'enseignement par essais discrets (DTT), l'ABA permet aux enfants d'apprendre de manière progressive et systématique, maximisant le succès à chaque étape.



## Renforcement Positif

L'utilisation stratégique du renforcement positif est la force motrice de l'apprentissage en ABA. En célébrant et en récompensant les comportements souhaités, nous augmentons la probabilité qu'ils se reproduisent. Cela crée une expérience d'apprentissage agréable et motivante pour l'enfant, transformant les défis en opportunités.



## Collecte de Données

L'ABA est basé sur la collecte continue de données pour évaluer les progrès et ajuster les stratégies d'enseignement. Surveiller les performances d'un enfant pour chaque compétence nous permet d'identifier ce qui fonctionne, ce qui doit être modifié et quand il est temps de passer à l'étape suivante.

# Stratégies Ludiques pour le Partage



## Jeux Collaboratifs

Encouragez le partage à travers des jeux où tous ont besoin de la même ressource ou où l'objectif ne peut être atteint qu'en travaillant ensemble. Exemple : assembler un grand puzzle avec des pièces distribuées, ou construire une tour avec des blocs qui doivent être tournés.



## Histoires Sociales

Créez des histoires avec des personnages qui illustrent l'acte de partager, montrant les avantages et les réactions positives des autres. Utilisez des poupées ou des marionnettes pour dramatiser ces situations, en demandant à l'enfant de prédire ce qui se passera si le personnage partage ou non.



## Activités de Partage

Commencez par "diviser" des objets tangibles et préférés. Utilisez des plateaux séparés pour chaque enfant, avec une portion d'un objet favori dans chacun. Ensuite, demandez-leur de "diviser" quelque chose de neutre et, enfin, des jouets.

Le partage est une compétence fondamentale qui s'étend bien au-delà des jouets, englobant l'espace et l'attention. Commencez par des activités simples et augmentez la complexité au fur et à mesure que l'enfant progresse.

# Activités pour Pratiquer l'Attente

Développer la tolérance à l'attente est essentiel pour l'autocontrôle. Enseignez des stratégies que l'enfant peut utiliser en attendant, rendant le temps plus gérable.

## 1 Utilisation du Compte à Rebours

Utilisez un compte à rebours visuel (sablier ou numérique) pour montrer à l'enfant combien de temps il doit attendre. Commencez par 5-10 secondes et augmentez progressivement. La récompense n'est donnée qu'une fois le temps écoulé.

## 2 D'abord-Ensuite

Utilisez des cartes visuelles "D'abord-Ensuite" pour indiquer la séquence des activités. Ex : "D'abord, attends ton tour, Ensuite, joue avec la voiture." Cela aide l'enfant à comprendre la logique de l'attente.

## 3 Activités d'Attente Active

Apprenez à l'enfant à participer à des activités à faible stimulation pendant qu'il attend, comme feuilleter un livre, tenir un objet sensoriel ou chanter une courte chanson. Cela occupe le temps et réduit l'anxiété.

# Exercices Pratiques d'Échange de Tours

L'échange de tours est l'essence de l'interaction réciproque. Enseignez le concept de 'mon tour / ton tour' de manière claire et visuelle.

## Jeux en Couple ou en Groupe

- **Jeu de Pêche** : Chaque personne pêche un poisson à la fois.
- **Jeu de Mémoire** : Chaque personne retourne une carte à la fois.
- **Empiler des Blocs** : Un bloc à la fois, en alternant qui le place.

## Dynamiques 'Mon Tour / Ton Tour'

- Utilisez des phrases courtes et claires : "Mon tour !" en agissant, et "Ton tour !" en passant.
- Utilisez un objet pour "Prendre des Tours" (par exemple, une baguette, une carte) afin d'indiquer à qui est le tour.
- Chantez des chansons simples ou créez des comptines sur l'échange de tours.

Utilisez des supports visuels comme des photos ou des illustrations pour représenter la séquence des participants, ou un minuteur pour indiquer le temps de chaque personne dans l'activité.

# Adaptations pour Différents Niveaux de Compétence

L'enseignement doit être individualisé. Adaptez les stratégies au niveau de développement de chaque enfant.

1

## Débutant

Mettre l'accent sur le renforcement continu et les aides physiques et visuelles intensives. Commencez par des tâches simples, comme partager un seul objet préféré ou attendre 2 secondes.

2

## Intermédiaire

Réduisez progressivement les aides (prompts), introduisez le renforcement intermittent. Augmentez la complexité de l'activité, comme partager plusieurs objets ou attendre 10-20 secondes.

3

## Avancé

L'objectif est la généralisation dans divers contextes et l'indépendance. Introduisez des scénarios plus complexes, avec moins de structure et plus d'opportunités pour que l'enfant initie l'interaction.

# Modèles Prêts à l'Emploi

Simplifiez votre planification avec ces modèles personnalisables de fiches d'activités et de listes de contrôle.

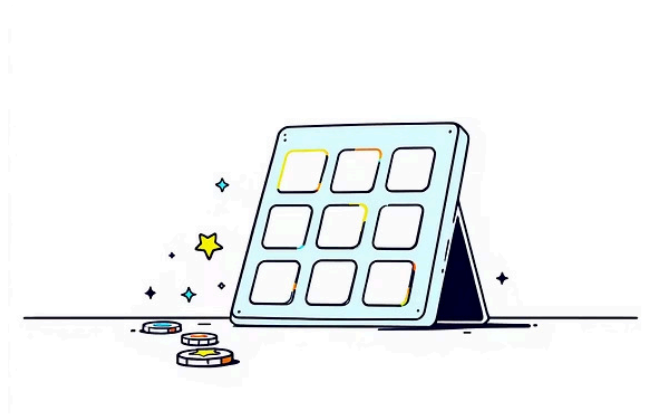
<b>Fiche d'Enregistrement pour l'Entraînement au Partage</b>	Enregistre la date, le type d'objet partagé (jouet, collation, espace), le niveau d'assistance (physique, gestuelle, verbale) et la réponse de l'enfant (oui/non).
<b>Liste de Vérification de l'Attente</b>	Enregistre la durée de l'attente, l'activité pendant l'attente (en silence, en observant, en participant) et si un renforcement a été obtenu. Utile pour identifier les schémas de difficulté.
<b>Tableau de Prise de Tour</b>	Enregistre le nombre de tours, qui a initié, qui a cédé son tour et si un comportement difficile est survenu. Aide à quantifier les progrès.

Ces modèles peuvent être adaptés pour enregistrer les progrès et personnaliser les interventions, assurant un suivi efficace.



# Aides Visuelles

Les aides visuelles sont indispensables pour les enfants atteints du Trouble du Spectre de l'Autisme (TSA), offrant clarté et prévisibilité.



Utilisez des minuteurs visuels, des cartes "d'abord-ensuite", des histoires sociales illustrées et des systèmes de jetons pour le renforcement. Ces ressources aident l'enfant à comprendre les attentes et à gérer l'attente et le tour de rôle.

# Généralisation des compétences : Succès à long terme

Le véritable objectif est que les compétences acquises en thérapie soient appliquées dans tous les contextes de la vie de l'enfant.



## Maison

Guide les parents et les soignants à reproduire des activités à la maison, en encourageant le partage de jouets, l'attente pour les repas ou l'utilisation des toilettes, et la prise de tours dans les jeux familiaux.



## École

Collabore avec le personnel scolaire pour s'assurer que les compétences sont pratiquées en classe et pendant la récréation. Cela inclut le partage de matériel, l'attente de son tour pour parler et la participation aux activités de groupe.



## Parc et Communauté

Cherche des opportunités dans des environnements naturels, comme prendre son tour à la balançoire ou au toboggan, attendre dans une file d'attente ou partager des jouets dans le bac à sable.

Avec ces approches ludiques et structurées, vous serez équipé pour promouvoir un développement social significatif et durable chez les enfants atteints de Trouble du Spectre Autistique (TSA), ouvrant la voie à une vie plus inclusive et autonome.